

Aspiration à l'aiguille fine (AAF)



Un guide à l'usage des patients

Ce livret a pour but de vous aider à comprendre et à vous préparer pour votre biopsie. Si vous avez des questions, vous pouvez appeler la Clinique du sein du CUSM: 514-843-2829
Infirmières de la Clinique du sein du CUSM: 514-934-1934
poste 37854

Ce matériel a été élaboré par l'équipe de la clinique du sein du CUSM.

IMPORTANT : VEUILLEZ LIRE

Les informations fournies dans ce livret le sont à des fins éducatives. Elles ne sont pas destinées à remplacer les conseils ou les instructions d'un professionnel de la santé, ni à substituer aux soins médicaux. Contactez un professionnel de la santé qualifié si vous avez des questions concernant vos soins.

Si vous ne parlez pas le français ou l'anglais :

Lors de vos visites, faites-vous accompagner par quelqu'un qui pourrait vous aider à comprendre

Table des matières

Qu'est-ce que la biopsie par aspiration à l'aiguille fine?	4
La préparation de la biopsie	5
Que se passera-t-il le jour de la biopsie?	6
Soins post-biopsie	9
Comment nous joindre	10
Cherchez-vous plus d'informations?	11
Carte de l'Hôpital Royal Victoria - Site Glen	12



Qu'est-ce qu'une biopsie par aspiration à l'aiguille fine?

Il s'agit d'un examen spécial au cours duquel un radiologue ou un chirurgien utilise une seringue et une aiguille très fine pour prélever un petit échantillon de cellules, de liquide ou de tissu mammaire.

Une AAF peut être réalisée si le médecin détecte une bosse dans votre sein par palpation ou si une croissance anormale est détectée lors de vos examens d'imagerie.

Le médecin peut prélever plusieurs échantillons.

Les échantillons seront envoyés au laboratoire pour être examinés au microscope.

Votre médecin recevra les résultats de la biopsie dans un délai de 10 à 14 jours.



La préparation de la biopsie

Consultez votre médecin et arrêtez tout médicament ou complément alimentaire qui peuvent provoquer des saignements comme les anticoagulants.

Certains de ces aliments peuvent modifier l'action des médicaments. Il est fortement conseillé d'arrêter de prendre ces médicaments ou compléments alimentaires au moins 7 jours avant votre examen.

*Veuillez consulter votre médecin si vous prenez l'un de ces médicaments.

Médicaments:

- Advil
- Aspirine*
- Coumadin*
- Eliquis*
- Plavix*
- Héparine*
- Xarelto*

Compléments Alimentaires

- Huile de poisson
- Don Guai
- Feverfew
- Capsules d'ail
- Supplément de gingembre
- Ginko
- Ginseng

- Capsules de gel Omega-3
- Millepertuis
- Vitamine E



Il n'est pas nécessaire d'être à jeun ou d'arrêter de manger avant le test. Nous vous recommandons de prendre un petit déjeuner ou un déjeuner léger avant le test.

Il se peut qu'on vous demande de passer d'autres mammographies ou une échographie avant ou après la biopsie.

Vous serez positionné sur le dos pendant la durée de la procédure. Le test durera 30-45 minutes.

Informez le médecin ou le technologue si vous avez des allergies aux médicaments. Des dispositions spéciales devront être prises. Informez le technologue si vous êtes sensibles aux rubans utilisés avec les pansements.

Que se passera-t-il le jour de la biopsie?

L'intervention aura lieu à la Clinique du sein du CUSM.

Vous serez guidé vers la salle de biopsie où le technologue vous expliquera la procédure et répondra à vos questions.

Il vous sera demandé de signer un formulaire de consentement pour la procédure.

Nous vous demanderons de vous allonger pour la procédure. Vous serez placé sur le dos.



L'équipe soignante nettoiera la zone de votre sein où l'aiguille sera insérée.

Le médecin utilise un anesthésique local pour insensibiliser la zone concernée.



Que se passera-t-il le jour de la biopsie?

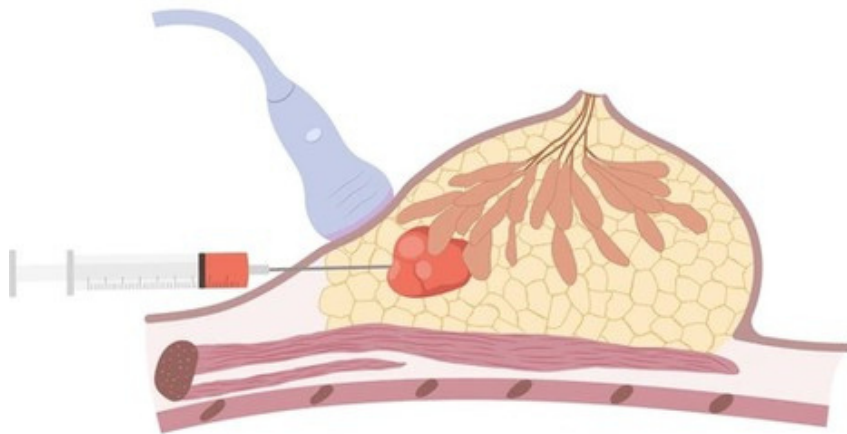
Le médecin pratiquera une minuscule incision dans la peau pour y introduire l'aiguille.

Le médecin insère une aiguille très fine à travers la peau et dans la zone du sein qui sera examinée. Cette aiguille est attachée à une seringue.

Parfois, le médecin utilisera de l'imagerie, comme une échographie, pour guider l'aiguille de biopsie dans la zone exacte où l'échantillon du sein sera prélevé.

Cette méthode est souvent utilisée si la zone suspecte est profonde dans le tissu mammaire, si elle est très petite, ou si elle n'est pas palpable.

Une fois l'emplacement exacte est déterminée, il est important que vous restiez immobile et que vous ne bougiez pas.



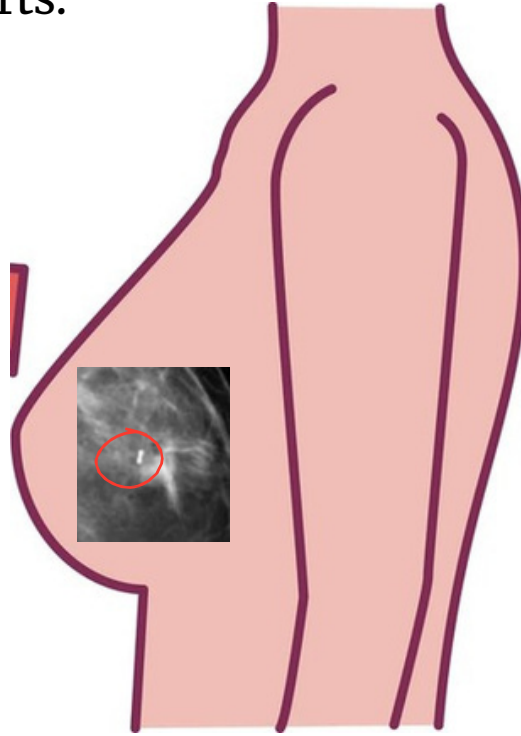
Le médecin utilise l'aiguille pour aspirer lentement le tissu mammaire pour que cela soit récupéré dans la seringue.

Vous pouvez ressentir de la pression et de l'inconfort pendant la procédure, mais vous ne devriez pas avoir mal. Si c'est le cas, informez votre médecin afin que la quantité de l'anesthésie locale soit augmentée.

Que se passera-t-il le jour de la biopsie?

Une fois les échantillons prélevés, un petit marqueur en titane (métal) de 2 mm est placé à l'endroit où l'échantillon a été prise afin que l'emplacement exact de la biopsie soit connu et puisse être identifié.

Vous ne verrez ni ne sentirez le marqueur et il n'affectera pas les IRM ou les scanners des aéroports.



Une fois la biopsie est terminée, une pression sera exercée sur la zone pendant 10 minutes afin de contrôler tout saignement.

Après la biopsie, un pansement est appliqué sur la zone où l'aiguille a été insérée.

Le technologue vous donnera des instruction avant votre départ.

Si, après deux semaines, vous n'avez pas reçu de résultats, veuillez contacter votre médecin.

Soins post-biopsie

Garder la zone sèche et couverte pendant 48 heures.

En cas de rougeur, de démangeaison ou de formation d'ampoules autour du site de la biopsie, retirez immédiatement le pansement et laissez la peau autour du site de la biopsie à l'air libre.

Évitez des mouvements contraignants du bras affectés pendant 48 heures.

De petites sutures cutanées adhésives stériles seront appliquées sur votre coupure. Elles devraient tomber d'eux-mêmes au bout de quelques jours. Toutefois, si elles ne tombent pas après 3 ou 4 jours, retirez-les délicatement avec de l'eau savonneuse dans la douche.

Pour la douleur:

Prenez du Tylenol, sauf si vous y êtes allergique. Ne prenez pas d'aspirine ou d'ibuprofène, car ces médicaments peuvent augmenter le risque de saignement.



Vous pouvez appliquer des compresses froides sur le site pour 20 minutes pour aider à réduire le gonflement.

En cas de saignement, utilisez une serviette propre pour appliquer de la pression sur la zone pendant 15 minutes.



Appelez votre médecin ou rendez-vous au services des urgences si vous constatez l'un des changements suivants: rougeur, gonflement, peau plus chaude que d'habitude, douleur, fièvre ou saignement qui ne s'arrête pas après 15 minutes de pression.

Comment nous joindre

Si vous avez des questions, n'hésitez pas à nous contacter. Nous sommes là pour vous aider!

Clinique du sein du CUSM:

Numéro de téléphone: **514-843-2829**, poste 32829

Du lundi au vendredi (entre 8 h 00 et 16 h 00)

Hôpital Royal Victoria (Site Glen)

Numéro de la pièce: C6 Nord (Block C, 6ème étage)

Pour joindre votre médecine, **appelez le 514-934-1934** (et composez l'un des postes ci-dessous):

Contact

Infirmière navigatrice

Infirmière clinicienne

Dr. Fleischer

Dr. Meguerditchian

Dr. Meterissian

Dr. Tremblay

Dr. Salasidis

Dr. Dumitra



Poste téléphonique

Poste 37854

Poste 35166

Poste 34045

Poste 34081

Poste 36631

Poste 36313

Poste 44330

Poste 36631

Le soir et le fin de semaine, rendez-vous aux urgences du Glen ou à l'hôpital le plus proche de chez vous.

Cherchez-vous plus d'informations?

Venez au Centre d'apprentissage CanSupport des Cèdres:

D RC. 1329

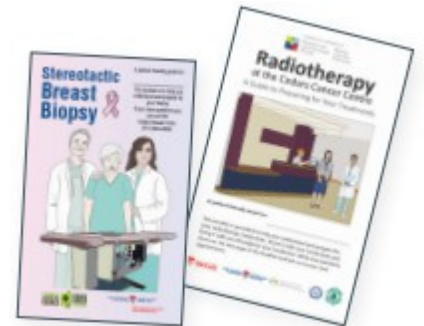
Rez-de-chaussée du Centre du cancer des Cèdres

Numéro de téléphone: 514-934-1934, poste 35297

Le Programme de bien-être du Centre du sein

Numéro de téléphone: 514-934-1934, poste 37795

breastwellness@muhc.mcgill.ca



Vous pouvez également consulter le module interactif sur le site web du bureau de l'Éducation des patients du CUSM:

muhcpatienteducation.ca



Carte de l'Hôpital Royal Victoria – Site Glen

Clinique du sein du CUSM

Bloc C, niveau 6 (C6 Nord)

514-843-2829, poste 32829

Du lundi au vendredi, de 8 h 00 à 16 h 00

